

# Procesverslag buurtgesprek 7

## Waterwinpark, Dorpsplein Vleuten, Haarrijnseplas en Strijkviertel

11 juli 2019



# Inhoud

## Proces

- |  |   |
|--|---|
| 1. Doel en context van het procesverslag | 3 |
| 2. Wat is het buurtgesprek?              | 3 |
| 3. Locaties buurtgesprek                 | 4 |
| 4. Uitnodigingen                         | 5 |
| 5. Programma en informatie               | 6 |
| 6. Plenaire discussie                    | 7 |

## Opdrachten

- |   |    |
|---|----|
| 7. Opdracht: brief aan organisator        | 8  |
| 8. Voorbeeld opdracht 1                   | 9  |
| 9. Opdracht 2: evenementen en de omgeving | 10 |
| 10. Voorbeeld opdracht 2                  | 11 |

## Bevindingen

- |                        |    |
|------------------------|----|
| 11. Dorpsplein Vleuten | 12 |
| 12. Waterwinpark       | 13 |
| 13. Strijkviertel      | 14 |
| 14. Haarrijnseplas     | 15 |

## Vervolg

- |                       |    |
|-----------------------|----|
| 15. Proces            | 16 |
| 16. Betrokken blijven | 16 |

# 1 Doel en context proces

Dit verslag dient om het proces van **buurtgesprek 7** navolgbaar te maken.

Dit doen we door te vertellen:

- Hoe de uitnodiging van de deelnemers is verlopen;
- Welke input de organisatie van het buurtgesprek aan deelnemers heeft aangeboden;
- Welke vragen aan deelnemers zijn gesteld;
- Wat de output was van het buurtgesprek;
- en op welke wijze we de output van de deelnemers hebben verwerkt en vastgelegd.

Het procesverslag is een zo feitelijk mogelijke weergave, gebaseerd op aantekeningen en door deelnemers ingevulde opdrachtvellen.

Het procesverslag is opgesteld door Stad & Co.

## 2 Wat is een buurtgesprek?

Evenementen zorgen voor werkgelegenheid, vermaak en ontmoeting. Bewoners en bezoekers kunnen daar samen van genieten. Maar evenementen kunnen ook hinder veroorzaken, bijvoorbeeld voor omwonenden. De gemeente Utrecht vindt het belangrijk om een aantrekkelijk evenementenaanbod te behouden én daarbij aandacht te hebben voor de balans tussen levendigheid en leefbaarheid. Dit doet de gemeente Utrecht door locatieprofielen op te stellen met richtlijnen voor gebruik van 39 buitenlocaties in de stad.

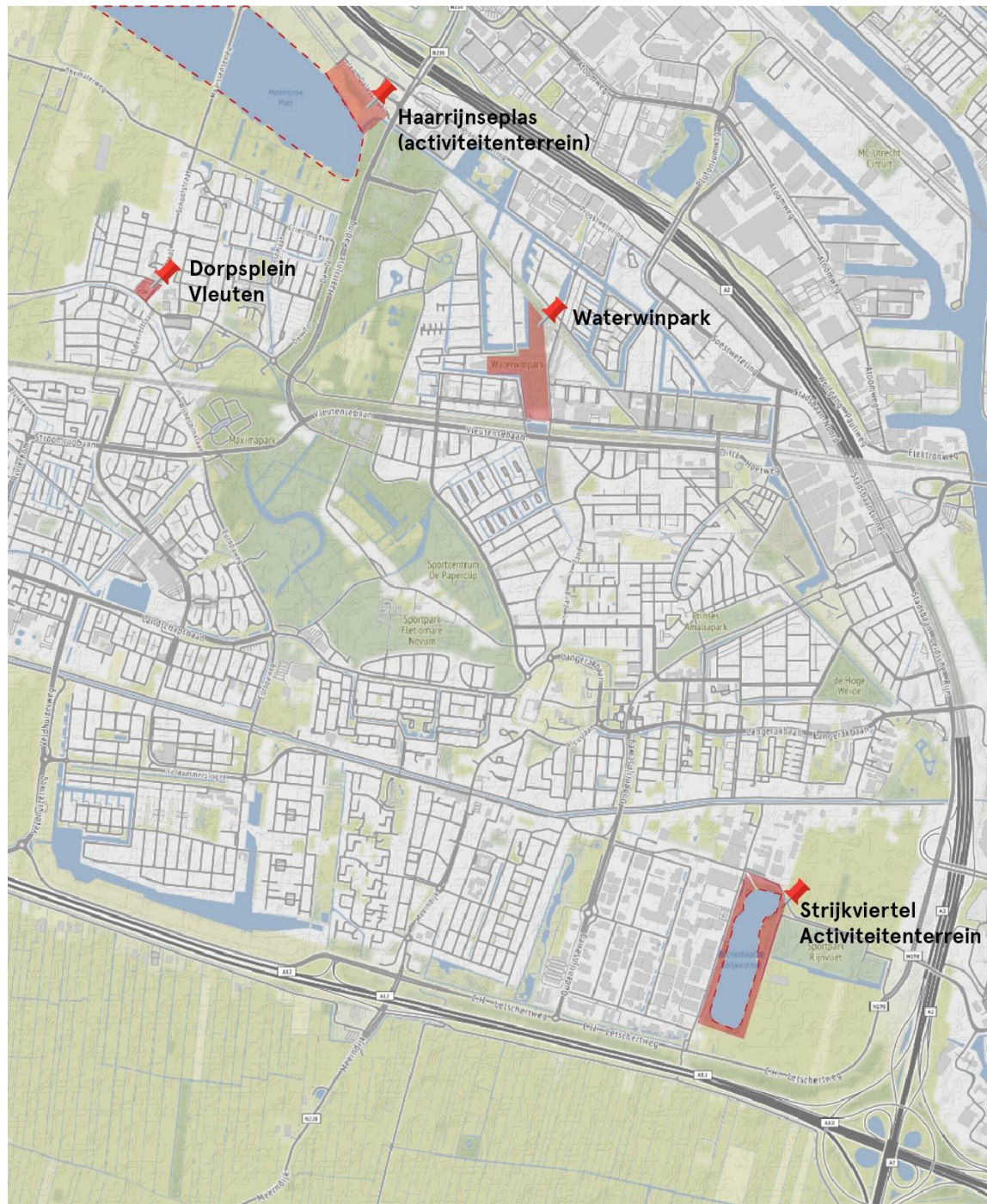
Op 21 februari 2019 vond hiertoe een Gesprek met de stad plaats. Hieraan nam een groep ingelote inwoners deel, samen met andere belanghebbenden, organisatoren van stadsbrede evenementen en medewerkers van de gemeente Utrecht. Stadsbrede thema's werden besproken, waaronder de spreiding van evenementen, duurzaamheid, sociale meerwaarde, identiteit en leefbaarheid.

Na het bespreken van de stadsbrede thema's op 21 februari, komen in negen verschillende buurtgesprekken de lokale kenmerken en belangen voor de buitenlocaties aan bod. Per buurtgesprek worden circa vier buitenlocaties besproken met omwonenden en andere belanghebbenden. De inzichten uit het Gesprek met de stad worden hierbij ook meegenomen.

**Doel: het in kaart brengen van de lokale kenmerken en belangen van buitenlocaties voor evenementen in Utrecht.**

# 3 Locaties buurtgesprek 4

- 1 Haarrijnseplas
- 2 Dorpsplein Vleuten
- 3 Waterwinpark
- 4 Strijkviertel



## 4 Uitnodigingen

Van het wijkbericht over dit buurtgesprek zijn 830 flyers verspreid in het gebied rondom de vier buitenlocaties, waarbij de nadruk lag op de direct omwonenden en ondernemers rondom of op de locaties. In de flyer stond het doel van locatieprofielen beschreven, het doel van het buurtgesprek, en de manier waarop men zich hiervoor kon aanmelden.

De belanghebbenden wier e-mailadressen bekend waren, zoals wijkagenten en (park)organisaties, zijn per mail uitgenodigd voor het buurtgesprek. Evenals de mensen die zich eerder al via de online kanalen hadden gemeld als geïnteresseerde.

De uitnodiging is verspreid via verscheidene social media van de gemeente Utrecht. Ook zijn de beschikbare communicatiekanalen van het wijkbureau ingezet. En is er een advertentie verspreid via de Facebookpagina van de gemeente Utrecht.

De kernteamleden van de gemeente Utrecht die bij het project betrokken zijn, hebben de uitnodiging verspreid aan relevante contactpersonen in hun netwerk.

Dit resulteerde uiteindelijk in circa 20 deelnemers aan het buurtgesprek. Naast bewoners waren er verscheidene belangenvertegenwoordigers aanwezig, ondernemers, organisatoren en ambtenaren van de gemeente Utrecht. Voor het Waterwinpark waren er geen bewoners aanwezig.

# 5 Programma en informatie

- 1 Welkomstwoord
- 2 Uitleg locatieprofielen en plenaire discussie
- 3 Terugkoppeling Gesprek met de stad
- 4 Opdracht 1: brief aan organisatoren
- 5 Opdracht 2: evenementen en de omgeving
- 6 Plenaire afsluiting

## **Beschikbare informatievoorziening:**

- Plattegrond en luchtfoto per locatie
- Twee opdrachten over de buitenlocaties
- Medewerkers van de gemeente Utrecht aanwezig om vragen te beantwoorden

# 6 Plenaire discussie

Na een toelichting op de inhoud en het proces, kwamen de volgende aandachtspunten uit het publiek naar voren:

## Ontbrekende locatieprofielen

Er wordt aandacht gevraagd voor het ontbreken van Kasteel De Haar in de lijst met parken en pleinen waar een locatieprofiel voor wordt gemaakt. Op deze locatie worden veel activiteiten georganiseerd, 'regulering zou hier wenselijk zijn' volgens omwonenden. Door gemeente Utrecht wordt gereageerd dat het aantal locatieprofielen niet in beton gegoten is, er kunnen in de toekomst meer locaties worden toegevoegd. Eerst worden deze 39 profielen afgerond en getest, daarna worden er mogelijk meer locatieprofielen gemaakt voor relevante locaties.

## (Sport)Evenementen met meerdere locaties

Vanuit de aanwezigen rijst de vraag hoe in de registratie en afstemming wordt omgegaan met evenementen die op meerdere locaties plaatsvinden zoals marathons of bijvoorbeeld een wielrenwedstrijd. Vanuit vergunningen, toezicht en handhaving is het lastig om die registratie te verzorgen, er kan geen hele route in het systeem gezet worden maar de verschillende locaties worden wel meegenomen in de onderlinge afstemming. Tevens wordt aangegeven dat er soms meerdere evenementen tegelijk plaatsvinden omdat de gemeente niet duidelijk/tijdig wijzigingen communiceert.

## Overlast

Er wordt op verschillende momenten gedurende de avond gesproken over geluidsoverlast. Er wordt aangegeven dat het niet erg is als er af en toe een evenement plaatsvindt waarbij luide muziek wordt gedraaid maar door de cumulatie van overlast van een aantal evenementenlocaties in en rondom de wijk treedt er meerdere weekenden na elkaar geluidsoverlast op. De discussie wordt op een constructieve manier gevoerd en er wordt nagedacht over oplossingen. Hoe kan geluidsoverlast in de toekomst voorkomen worden? Hoe kunnen we ervoor zorgen dat de bezoekers van het evenement van de muziek kunnen genieten en de omwonenden geen overlast ervaren? Zijn geluidsschermen een optie? Kan geluidsoverlast worden beperkt door een evenementen op te delen in zones? Het is belangrijk dat het in verhouding staat. Een straatfeest zou bijvoorbeeld geen overlast moeten veroorzaken voor de hele wijk. Dit wordt nu wel zo ervaren. Voor kleinere evenementen (bijvoorbeeld met lage bezoekersaantallen) zouden de decibels een lagere grens moeten krijgen.

## Ecologie

Soms wordt de wet- en regelgeving rondom ecologie in de parken als willekeurig ervaren. Een gebied waar gedurende de zomer geen honden mogen komen vanwege kwetsbare natuurwaarden kan wel het toneel zijn van een groot festival. Dit wordt als tegenstrijdig ervaren.

## Communicatie

Communicatie is een veelvuldig terugkerend onderwerp. De rode draad door de verhalen is dat omwonenden behoefte hebben aan duidelijkheid over wat een evenement in de omgeving voor hen betekent. Het is belangrijk dat er eenduidig geïnformeerd worden, bijvoorbeeld over wegafzettingen. Op dit moment worden er grote verschillen in de informatievoorziening ervaren tussen verschillende evenementen. Central Park en festival Strand worden als goede voorbeelden gezien.

# 7 Opdracht 1: brief aan organisatoren

## **Uitleg opdracht 1: brief aan organisatoren**

Wat zou u willen zeggen tegen evenementenorganisatoren?

*Tips en tricks voor deze specifieke locatie:*

- Waar dient een organisator rekening mee te houden?
- Denk aan de wijze van communiceren. Hoe wilt u geïnformeerd worden?
- Denk aan samenwerking en betrokkenheid. Waarvoor kunnen organisatoren bij u aankloppen? Wat kan een organisator voor u of de locatie doen?
- Probeer de organisatoren waar mogelijk te verleiden om mee te werken in plaats van te dwingen.

## **Toelichting opdracht 1**

Overige vragen die ter inspiratie werden aangereikt:

- Hoe wilt u dat er gecommuniceerd wordt?
- Waar heeft u behoefte aan? En last van?
- Waarvoor kunnen organisatoren bij u aankloppen?
- Waar wilt u bij betrokken worden?
- Hoe inspireer en verleid je organisatoren om mee te werken?
- Wat verwelkomt u graag?
- Waar moet rekening mee gehouden worden op de locaties?



# 8 Voorbeelden opdracht 1

Waterwinpark

**Brief aan organisatoren**  
Opdracht: wat zou u willen zeggen tegen evenementenorganisatoren?

*Tips en tricks:*

- Geef tips voor deze specifieke locatie. Waar dient een organisator rekening mee te houden?
- Denk aan de wijze van communiceren. Hoe wilt u geïnformeerd worden?
- Denk aan samenwerking en betrokkenheid. Waarvoor kunnen organisatoren bij u aankloppen?
- Waar wilt u bij betrokken worden? Wat kan een organisator voor u of de locatie doen?
- Probeer de organisatoren waar mogelijk te verleiden om mee te werken in plaats van te dwingen.

**BESTE EVENEMENTENORGANISATOR,**

o. ~~niks~~ in de grond  
↳ waterwin locatie  
~~over~~

o. ~~ecologisch~~ beheer

o. parkeerplaats vlakbij spin hel centrum  
~~aan de zijde~~

o. ~~reinstation~~ dichtbij

o. contactnaam - verwijde → elektra

o. Samen werken met ondernemers is belangrijk

o. eindtijd tot 22:00 uur?

o. niet op de bloemenweide

communicatie  
-> informeer  
scholen / onder-  
nemers verenig

Strijkviertel

**Brief aan organisatoren**  
Opdracht: wat zou u willen zeggen tegen evenementenorganisatoren?

*Tips en tricks:*

- Geef tips voor deze specifieke locatie. Waar dient een organisator rekening mee te houden?
- Denk aan de wijze van communiceren. Hoe wilt u geïnformeerd worden?
- Denk aan samenwerking en betrokkenheid. Waarvoor kunnen organisatoren bij u aankloppen?
- Waar wilt u bij betrokken worden? Wat kan een organisator voor u of de locatie doen?
- Probeer de organisatoren waar mogelijk te verleiden om mee te werken in plaats van te dwingen.

**BESTE EVENEMENTENORGANISATOR,**

- liever geen muziek festival naast een woonwijk.

- communicatie over verkeer/trafiekken (leefst door de buren etc.)

- communiceer vooral naar ~~de~~ (prij) als toekomstige bezoekers (projectontwikkelaar)

- locatie van Central Park is geweldig.

- locatie verkipt zeer ~~veel~~ overlast geven en geluid.

~~Verkipt~~

- Verkipt later in het jaar, nu is het gras beschikbaar terwijl nu mensen daar van willen genieten.

- locatie naast woonwijk (verkipt bv) nu minder geluid met jonge kinderen.

# 9 Opdracht 2: waar denkt u aan bij evenementen in uw omgeving?

## Uitleg opdracht 2

Voor elk van de 5 buitenlocaties lag een groot invulvel klaar met daarop in het midden een kaart van de buitenlocatie, en er rond omheen tekstballonnen met de volgende vragen om te beantwoorden:

1. Omschrijf de omgeving. Hoe ziet de buurt eruit? Wie wonen er? Wat zijn kenmerken en kernwaarden van de buurt?
2. Hoe wordt deze locatie dagelijks gebruikt?
3. Welke evenementen op deze locatie heeft u als positief ervaren? Welke als minder positief?
4. Waar is behoefte aan qua evenementen? Wat past bij de identiteit van de plek?
5. Welke bezoekers willen we met deze evenementen aantrekken?
6. Wat is het gewenste maximum aantal evenementendagen per jaar op deze locatie? Op basis van welke criteria moet de selectie van evenementen plaatsvinden?



# 10 Voorbeelden opdracht 2

## WAAR DENK JE AAN BIJ EVENEMENTEN BIJ DE HAARRIJNSEPLAS?

TOEN EN SCHRIJF VOORAL OOK OP DE PLATTEGROND

**WAT IS DE OMSCHRIJVING VAN DEZEE BUURT ERUIT? WIE WILLEN DAT WILT ZIJN MERKTEKEN EN MERKWAARDEN VAN DE BUURT?**

Schoon !!  
Bedrijven  
Bewoners op afstand  
Horeca  
laagdrenpolis  
toegankelijk

**HOE WILDT RECREATIEGEBIED HAARRIJNSEPLAS OMBELIJS GEBOUWT?**

recreatie lone  
wandelen  
horeca  
scholen

**WELKE EVENEMENTEN OP DEZE LOCATIE HEFT U ALS POSITIEF ERVENIS? WELKE ALS NUTDER POSITIEF?**

Positief: Drakenbootfestival, Strandfestival  
NEGATIEF: KONCERTEN OVERLAST YNGEREN

**WAT IS HET GEMIDDELTE TOEWAKTUM VAN HET EVENEMENTTERREIN PER JAAR OP DEZE LOCATIE? OP BASIS VAN WELKE CRITERIA MOET DE SELECTIE VAN EVENEMENTEN PLATSVINDEN?**

tussen maart-oktober, max 5 dagen evenementen

**WELKE BEZOEKERS WILLEN WIE MET DEZE EVENEMENTEN 'WANTREKHEIT'?**

Sport  
- hardlopen  
- Zeilen  
- Draken festival  
Muziekfestival  
STRANDFEEST

leidsche rijn en Utrecht  
Maarssen  
Niet landelijke, bereidbaarheid  
Festivals niet-minder gericht op autobedrijvers.

## WAAR DENK JE AAN BIJ EVENEMENTEN OP STRIJKVIERTEL?

TOEN EN SCHRIJF VOORAL OOK OP DE PLATTEGROND

**WAT IS DE OMSCHRIJVING VAN DEZEE BUURT ERUIT? WIE WILLEN DAT WILT ZIJN MERKTEKEN EN MERKWAARDEN VAN DE BUURT?**

**HOE WILDT RECREATIEGEBIED STRIJKVIERTEL OMBELIJS GEBOUWT?**

- uitlaatgebied (winter)  
- wandelen  
- zwemmen

**WELKE EVENEMENTEN OP DEZE LOCATIE HEFT U ALS POSITIEF ERVENIS? WELKE ALS NUTDER POSITIEF?**

- Central Park (op goede afstand vrd bewoners)  
- Food  
- Openlucht concert

**WAT IS HET GEMIDDELTE TOEWAKTUM VAN HET EVENEMENTTERREIN PER JAAR OP DEZE LOCATIE? OP BASIS VAN WELKE CRITERIA MOET DE SELECTIE VAN EVENEMENTEN PLATSVINDEN?**

\* 3 muziekfestivals max.  
\* parkeren regelen op b.v. terrein  
\* ontsluiting naar b.v. woningen / festival

**WELKE BEZOEKERS WILLEN WIE MET DEZE EVENEMENTEN 'WANTREKHEIT'?**

\* Event integrale in wijk (passend)  
\* "Eetbare woonwijk" veel groen  
\* Comm. tussen Sportvereniging en Eventorganisatie

- Divers  
- wijkbezoekers / bewoners  
- gezinnen (jonge)

# 1 1 Resultaten Dorpsplein Vleuten

## GROEP 1 - opdracht: brief aan organisatoren

- Zorg voor goede en tijdige communicatie. Het wordt op prijs gesteld als voor aanvang van het evenement het gesprek aangegaan kan worden met de organisatoren van een evenement zodat, indien nodig, afstemming met de omgeving plaats kan vinden.
- Ben bereikbaar voor, tijdens en na afloop van het evenement.
- Door geluidsoverlast te beperken kan veel gewonnen worden. De grootste knelpunten voor omwonenden komen op dit moment voort uit te harde muziek of muziek die te lang doorgaat, waardoor (nacht)rust wordt verstoord.
- Het is cruciaal dat evenementen worden afgestemd met activiteiten die in de kerk plaatsvinden. Door consequent gebruik te maken van de evenementenkalender of contactgegevens te verstrekken kunnen problemen ondervangen worden.

## GROEP 1 - Opdracht 2

### Beschrijving omgeving

- geen input

### Huidig gebruik

- Dorpsplein Vleuten heeft met name een parkeerfunctie voor bezoekers en werknemers van de bedrijven die zijn gelegen aan de het dorpsplein.
- De jeux-de-boules-baan wordt regelmatig gebruikt o.a. door de plaatselijk jeux de boules-vereniging.

### Gewenste programmering en beoogde bezoekers

- Evenementen in het dorp zouden ook voor het dorp moeten zijn. Activiteiten die in dit kader als positief worden ervaren zijn: bourgondisch Vleuten, Oktober/bierfeest, Koningsdag, Sinterklaas, kindervakantieweek en de Classic Car meeting.
- Evenementen die als negatief worden ervaren: kermis, circus. Evenementen die weinig geluidsoverlast veroorzaken zijn beter passend voor deze locatie.
- Activiteiten die zorgen voor meer diversiteit en sociale verbindingen zijn welkom op Dorpsplein Vleuten, bijvoorbeeld activiteiten die ontmoetingen met mensen uit een ander land of van andere leeftijden, stimuleren. Er is ook behoefte aan niet-versterkte muziek-evenementen zoals koren en concerten.
- Evenementen met een dorps karakter, gericht op het dorp zijn welkom.

### Frequentie

- Er zouden maximaal 10 dagen per jaar beschikbaar moeten zijn voor evenementen op deze locatie. Daarbij zou een verschuiving plaats kunnen vinden richting minder muziek, minder bezoekers van buitenaf waardoor het aantal auto's wordt beperkt en een minder late eindtijd waardoor het voor omwonenden ook leuk blijft.
- Er kan veel als het maar in evenwicht is en als het tijdig gecommuniceerd wordt met de mensen die gebruik maken van of afhankelijk zijn van het plein.

### Overig

- De jaarlijkse kermis wordt door de aanwezigen als negatief ervaren, ook hier speelt met name geluidsoverlast een grote rol. Er wordt constructief nagedacht over een oplossing voor dit probleem. Zou het bijvoorbeeld een optie zijn de muziek op een eerder tijdstip te stoppen? Of kan de kermis uitwijken naar een locatie waar meer ruimte is en waar minder direct omwonenden zijn? Ook wordt opgemerkt dat de kermis voor jongeren eigenlijk niet interessant genoeg is waardoor er tijdens de kermis ook vaak overlast is van hangjongeren.

# 12 Resultaten Waterwinpark

*Er waren geen bewoners aanwezig om over deze locatie mee te denken. Onderstaande is een samenvatting van de beheerder van de gemeente en medewerkers van dienst wijken die voorafgaand aan de bijeenkomst meerdere bewoners en bezoekers hebben gesproken.*

## GROEP 2 - Opdracht 1: brief aan organisatoren

- Communicatie is belangrijk, informeer voorafgaand aan een evenement omliggende scholen, ondernemers en verenigingen zoals de VvE's.
- Er zijn voldoende parkeerplaatsen nabij winkelcentrum Terwijde. Ook is het treinstation Utrecht Terwijde dichtbij.
- Voor elektra kan mogelijk contact gezocht worden met de ondernemers die in winkelcentrum Terwijde zijn gevestigd. Er kan dan meteen gezocht worden naar samenwerking zodat de middenstand bij activiteiten in het park betrokken wordt.

## GROEP 2 - Opdracht 2

### Beschrijving omgeving

- Een groot deel van het park is ecologisch ingericht met bloemenweides. Er zijn daardoor nog maar een paar stroken waar kleinschalige evenementen zouden kunnen plaatsvinden.
- Het Waterwinpark wordt door Vitens gebruikt als waterwingebied. Hierdoor zijn er beperkingen op het gebied van wat er de grond in mag.
- Er is een voetbalveld, een plekken om te ontspannen (hanggroep) en er komt een speeltuin in het najaar van 2019.

### Huidig gebruik

- Het park wordt met name gebruikt door gezinnen, senioren en schoolgaande kinderen. Zij gebruiken het park om te spelen wandelen en sporten. Veel kinderen lopen via het park naar school en gaan na school in het park spelen.

### Passende programmering en beoogde bezoekers

- Vanwege de ecologische inrichting en de aard van het park als waterwingebied zijn enkel kleinschalige evenementen die geen bodemvervuiling veroorzaken passend. De kleinschalige evenementen zouden zich dan logischerwijs richten op de huidige gebruikers: buurt- en wijkbewoners, scholen, ouders, kinderen en senioren.
- Evenementen en activiteiten in het Waterwinpark zouden vrij toegankelijk moeten zijn.
- Evenementen die als positief worden ervaren: hutten bouwen, kindervakantieweek, waterevenementen (educatief), Magic circus/kermis, kerstmarkt, koningsdag, sport & spel.
- Kinderen en senioren maken veel gebruik van dit park, activiteiten gericht op deze doelgroepen of de verbinding tussen hen zouden passend zijn in het Waterwinpark.

### Frequentie

- Er is ruimte voor evenementen die passen bij het karakter van het park, zoals eerder beschreven.
- Een passende eindtijd voor evenementen in het Waterwinpark is 22.00 uur.

### Overig

Van belang dat bij de nieuwe inrichting rekening wordt gehouden met de entree voor evenementen/voertuigen tot het park. Van belang dat er ruimte blijft voor een Magic circus, niet alleen een plek maar ook een manier om daar te komen.

# 13 Resultaten Strijkviertel

## Opdracht 1: brief aan organisatoren

- Communiceer zowel naar bewoners als toekomstige bewoners (via projectontwikkelaars) en geef dan voldoende informatie bijvoorbeeld over verkeersmaatregelen (liefst door de brievenbus).
- Het maakt voor omwonenden veel verschil welk deel van Strijkviertel wordt gebruikt voor versterkt geluid. Evenementen georganiseerd op locaties die ongunstig gelegen zijn ten opzichte van de woonwijken zouden de maximale decibel bronvermogen naar beneden bij kunnen stellen (zie kaart).
- Denk als organisator of gemeente ook na over spreiding over het jaar, een groot evenement in het begin van het zomerseizoen zorgt voor beschadigd gras terwijl er dan juist mensen van de locatie gebruik willen maken.
- Het past niet in deze wijk om tot 23.00 uur enorme geluidsoverlast te hebben.



## Opdracht 2

### Beschrijving omgeving

Nieuwbouwwijk, veel gezinnen met jonge kinderen en er komen nog veel nieuwe bewoners. Er ligt een eetbare woonwijk (Rijnvliet) op korte afstand van het Strijkviertel, deze woonwijk is met veel groen ingericht.

### Huidig gebruik en evenementen

- Honden uitlaten, wandelen zwemmen en andere vormen van recreatie.
- Het recreatieschap is een belangrijke partij.

### Gewenste evenementen en beoogde bezoekers

- De dichtbijgelegen wijk is een wijk met jonge gezinnen. Festivals met veel geluidsoverlast passen daar niet zo goed bij. Men is wel positief over Central Park. Omdat dit een aansprekend evenement is waarbij de buurt wordt betrokken / welkom is.
- Er zou wel ruimte zijn voor culturele uitwisselingsfestivals, braderieën, foodtruckfestivals, openluchtconcerten, internationale sferen, theatervoorstellingen en openluchtconcerten.
- Het zou heel positief zijn als evenementen aansluiten op het thema van de omliggende wijk, 'eetbare woonwijk' en 'voedselbos'.
- Evenementen voor gezinnen en evenementen die mensen uit de wijk bij elkaar brengen zijn welkom op Strijkviertel. Evenals evenementen die gericht zijn op het aantrekken van een diverse doelgroep met mensen van verschillende achtergronden. Dus niet alleen grote muziek-evenementen maar ook evenementen die leuk zijn voor de buurt.

### Frequentie

- 3 muziekfestivals/evenementen met een grote impact op de omgeving is het gewenste maximum voor Strijkviertel.
- Het is belangrijk dat er zorg wordt gedragen voor het goed inregelen van het parkeren op eigen terrein en ontsluiting van de wijken tijdens het festival.

### Overig

- Communicatie tussen sportverenigingen en organisatoren loopt wel eens spaak waardoor verkeersknelpunten ontstaan. Dit met name wanneer deze partijen bijvoorbeeld een toernooi organiseren.

- In de afronding van de opdracht vindt een gesprek plaats tussen de organisatoren van festival Strand en Central Park en de bewoners om te bekijken hoe overlast zoveel mogelijk beperkt kan worden.

## 14 Resultaten Haarrijnseplas

### Opdracht 1: brief aan organisatoren

- Het is een schone locatie en er zijn veel partijen omheen gevestigd die dagelijks met het gebied te maken hebben zoals bedrijven, bewoners en horeca. Houd het terrein schoon en veilig voor hen.
- Het wordt als positief ervaren dat organisatoren zich aan de afspraken houden. De eindtijd die wordt gecommuniceerd wordt in acht genomen.
- Stem de het volume van de muziek af op de windrichting zodat de dichtbijgelegen woonwijken weinig overlast ervaren. Let daarbij ook op de inwoners van Maarsen (-broek)

### Opdracht 2

#### Beschrijving omgeving

- Recreatiegebied, geschikt voor scholen om te bezoeken met bedrijven en horeca in en rondom het gebied.
- Het is een laagdrempelig en toegankelijk gebied
- Bewoners zijn op enige afstand gevestigd maar de muziek draagt ver over het water hierdoor wordt er toch op grote afstand overlast ervaren.
- Het gebied is laagdrempelig en toegankelijk.

#### Huidig gebruik

- Het gebied wordt met name gebruikt als recreatiezone, er wordt gezwommen en gewandeld. Er komen scholen voor allerlei activiteiten en er is horeca aanwezig.
- Er is af en toe overlast van (hang)jongeren.

#### Gewenste evenementen en beoogde bezoekers

- Evenementen die als positief zijn ervaren: drakenbootfestival, strandfestival.
- Als nagedacht wordt over passende evenementen dan wordt aangegeven dat het gebied het beste gebruikt kan worden voor activiteiten die passen bij de aard van het gebied. Water- en sportactiviteiten zouden dan bijvoorbeeld passend zijn. Ook wordt er positief gedacht over een strandfeest.
- Grootschalige muziekfestivals worden als minder passend ervaren, onder andere vanwege de verkeersaantrekkende werking en het gebrek aan parkeergelegenheid icm een beperking van het openbare karakter van de plek.
- De beoogde doelgroep bestaat uit mensen uit Leidsche Rijn, Utrecht en Maarssen. Vanwege de matige bereikbaarheid is een festival met landelijke aantrekkingskracht hier niet passend.

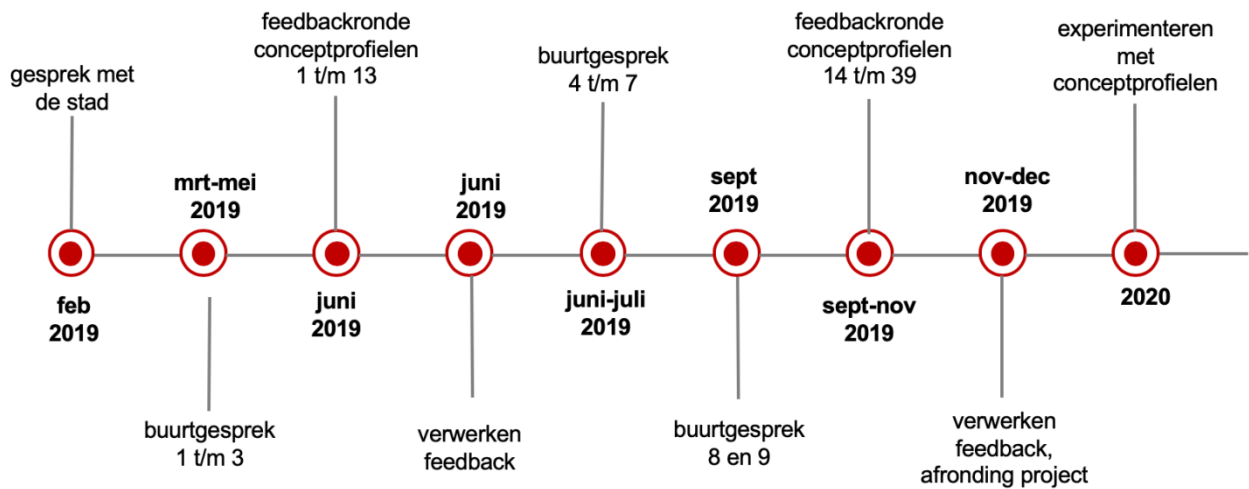
#### Frequentie

- De voorkeursperiode voor evenementen is tussen maart en oktober, er zouden dan idealiter maximaal 5 dagen evenementen kunnen plaatsvinden. Op die manier komt het reguliere (recreatieve) gebruik niet in het geding.

#### Overig

Festival Strand veroorzaakt geluidsoverlast. De organisator van dit evenement gaat tijdens de afronding in gesprek met omwonenden om te bekijken hoe hiermee kan worden omgegaan.

# 16 Proces



# 17 Betrokken blijven

Deelnemers worden via de webpagina [www.utrecht.nl/locatieprofielenevenementen](http://www.utrecht.nl/locatieprofielenevenementen) op de hoogte gehouden van de voortgang.

Per mail kan aanvullende input worden geleverd of kunnen vragen worden gesteld via [locatieprofielenevenementen@utrecht.nl](mailto:locatieprofielenevenementen@utrecht.nl).