

# Procesverslag buurtgesprek 1

## Leidsche Rijn, Vleuten en de Meern

25 maart 2019



# Inhoud

## Proces

- |  |   |
|--|---|
| 1. Doel en context van het procesverslag | 3 |
| 2. Wat is het buurtgesprek?              | 3 |
| 3. Locaties buurtgesprek                 | 4 |
| 4. Uitnodigingen                         | 4 |
| 5. Programma en informatie               | 5 |
| 6. Plenaire discussie                    | 6 |

## Opdrachten

- |   |   |
|---|---|
| 7. Opdracht 1: evenementen en de omgeving | 6 |
| 8. Voorbeelden opdracht 1                 | 7 |
| 9. Opdracht 2: brief aan organisatoren    | 8 |
| 10. Voorbeelden opdracht 2                | 9 |

## Bevindingen

- |  |    |
|--|----|
| 11. Amaliapark   | 10 |
| 12. Berlijnplein   | 11 |
| 13. Evenementenlocatie Máximapark  | 12 |
| 14. Brusselplein & Willem Alexanderpark<br>(geen input uit buurtgesprek) | 12 |

## Vervolg

- |                       |    |
|-----------------------|----|
| 15. Proces            | 13 |
| 16. Betrokken blijven | 14 |

# 1 Doel en context proces

Dit verslag dient om het proces van **buurtgesprek 1** navolgbaar te maken.

Dit doen we door te vertellen:

- Hoe de uitnodiging van de deelnemers is verlopen;
- Welke input de organisatie van het buurtgesprek aan deelnemers heeft aangeboden;
- Welke vragen aan deelnemers zijn gesteld;
- Wat de output was van het buurtgesprek;
- en op welke wijze we de output van de deelnemers hebben verwerkt en vastgelegd.

Het procesverslag is een zo feitelijk mogelijke weergave, gebaseerd op aantekeningen en door deelnemers ingevulde opdrachtvellen.

Het procesverslag is opgesteld door Stad & Co.

## 2 Wat is een buurtgesprek?

Evenementen zorgen voor werkgelegenheid, vermaak en ontmoeting. Bewoners en bezoekers kunnen daar samen van genieten. Maar evenementen kunnen ook hinder veroorzaken, bijvoorbeeld voor omwonenden. De gemeente Utrecht vindt het belangrijk om een aantrekkelijk evenementenaanbod te behouden én daarbij aandacht te hebben voor de balans tussen levendigheid en leefbaarheid. Dit doet de gemeente Utrecht door locatieprofielen op te stellen met richtlijnen voor gebruik van 39 buitenlocaties in de stad.

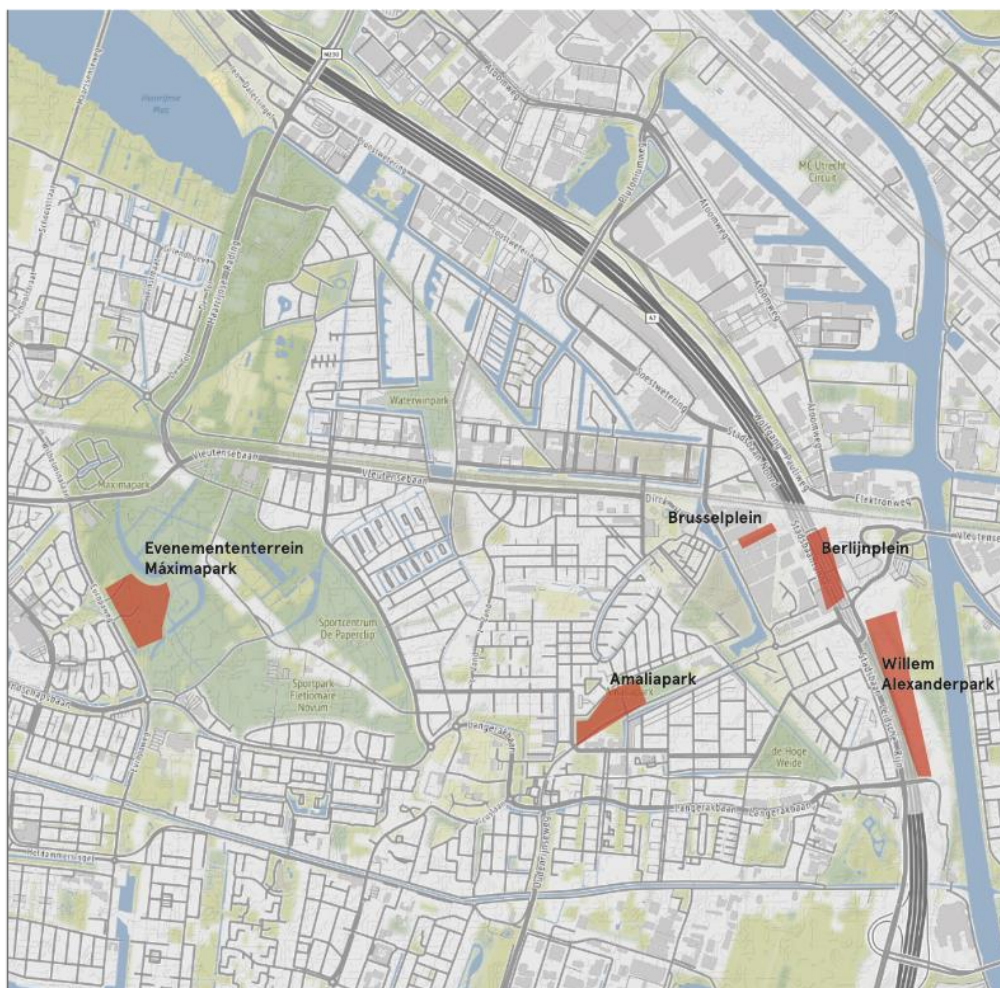
Op 21 februari 2019 vond hiertoe een Gesprek met de stad plaats. Hieraan nam een groep ingelote inwoners deel, samen met andere belanghebbenden, organisatoren van stadsbrede evenementen en medewerkers van de gemeente Utrecht. Stadsbrede thema's werden besproken, waaronder de spreiding van evenementen, duurzaamheid, sociale meerwaarde, identiteit en leefbaarheid.

Na het bespreken van de stadsbrede thema's op 21 februari, komen in 9 verschillende buurtgesprekken de lokale kenmerken en belangen voor de buitenlocaties aan bod. Per buurtgesprek worden circa 4 buitenlocaties besproken met omwonenden en andere belanghebbenden. De inzichten uit het Gesprek met de stad worden hierbij ook meegenomen.

**Doel van de buurtgesprekken: het in kaart brengen van de lokale kenmerken en belangen van buitenlocaties voor evenementen in Utrecht.**

# 3 Locaties buurtgesprek 1

Amaliapark, Berlijnplein, Brusselplein, Evenementenlocatie Máximapark, Willem Alexanderpark



## 4 Uitnodigingen

Van het wijkbericht over het eerste buurtgesprek zijn 1.000 flyers verspreid in het gebied rondom de vijf buitenlocaties, waarbij de nadruk lag op de direct omwonenden en ondernemers rondom of op de locaties. In de flyer stond het doel van locatieprofielen beschreven, het doel van het buurtgesprek, en de manier waarop men zich hiervoor kon aanmelden.

De belanghebbenden wier e-mailadressen bekend waren, zoals wijkagenten en (park)organisaties, zijn per mail uitgenodigd voor het buurtgesprek. Ook bewoners die al eens contact hadden opgenomen met de gemeente Utrecht over locatieprofielen in dit gebied, hebben de uitnodiging per mail ontvangen. De uitnodiging is tevens verspreid via verscheidene *social media* van de gemeente Utrecht en van het wijkbureau.

De kernteamleden van de gemeente Utrecht die bij het project betrokken zijn, hebben de uitnodiging verspreid aan relevante contactpersonen in hun netwerk.

Dit resulteerde uiteindelijk in circa 30 deelnemers aan het buurtgesprek. Naast bewoners waren er verscheidene belangenvertegenwoordigers aanwezig, ondernemers, organisatoren en ambtenaren van de gemeente Utrecht.

# 5 Programma en informatie

- 1 Welkomstwoord
- 2 Uitleg locatieprofielen en plenaire discussie
- 3 Terugkoppeling Gesprek met de stad
- 4 Opdracht 1: brief aan organisatoren
- 5 Opdracht 2: evenementen en de omgeving
- 6 Plenaire afsluiting

**Beschikbare informatievoorziening:**

- Plattegrond en luchtfoto per locatie
- Twee opdrachten over de buitenlocaties
- Medewerkers van de gemeente Utrecht aanwezig om vragen te beantwoorden

## 6 Plenaire discussie

Na het vertonen van een korte video over locatieprofielen en een toelichting op de inhoud en het proces, kwam er een aantal vragen uit het publiek naar voren:

- Vraag: wat wordt er met stadsbrede evenementen gedaan in relatie tot de locatieprofielen? Antwoord: de profielen zullen ook worden gebruikt om stadsbrede evenementen op de meest passende locaties te laten plaatsvinden.
- Vraag: hoe wordt er omgegaan met toekomstige project-ontwikkelingen rondom evenementenlocaties? Antwoord: voor nu wordt uitgegaan van de huidige situatie, maar de locatieprofielen kunnen in de toekomst worden aangepast waar nodig. Vanzelfsprekend wordt er rekening gehouden met bestemmingsplannen.
- Vraag: Op welke manier wordt eerdere input/resultaten van bijv. het Maximapark meegenomen, waaronder klachten uit het verleden? Antwoord: we ontvangen deze specifieke input graag nogmaals, zodat dit een plek kan krijgen in de locatieprofielen.
- Er werden zorgen geuit over de verkeersveiligheid rondom het Máximapark tijdens evenementen, en daarover is vervolgens een-op-een verder gesproken.

## 7 Opdracht 1: waar denkt u aan bij evenementen in uw omgeving?

### Uitleg opdracht 1

Voor elk van de vijf locaties lag een groot invulvel klaar met daarop in het midden een kaart van de buitenlocatie, en er rond omheen tekstballonnen met de volgende vragen om te beantwoorden:

1. Omschrijf de omgeving. Hoe ziet de buurt eruit? Wie wonen er? Wat zijn kenmerken en kernwaarden van de buurt?
2. Hoe wordt deze locatie dagelijks gebruikt?
3. Welke evenementen op deze locatie heeft u als positief ervaren? Welke als minder positief?
4. Waar is behoefte aan qua evenementen? Wat past bij de identiteit van de plek?
5. Welke bezoekers willen we met deze evenementen aantrekken?
6. Wat is het gewenste maximum aantal evenementendagen per jaar op deze locatie? Op basis van welke criteria moet de selectie van evenementen plaatsvinden?

# 8 Opdracht 2: brief aan organisatoren

## Uitleg opdracht 1: brief aan organisatoren

Wat zou u willen zeggen tegen evenementenorganisatoren?

*Tips en tricks voor deze specifieke locatie:*

- Waar dient een organisator rekening mee te houden?
- Denk aan de wijze van communiceren. Hoe wilt u geïnformeerd worden?
- Denk aan samenwerking en betrokkenheid. Waarvoor kunnen organisatoren bij u aankloppen? Wat kan een organisator voor u of de locatie doen?
- Probeer de organisatoren waar mogelijk te verleiden om mee te werken in plaats van te dwingen.

## Toelichting opdracht 1

Overige vragen die ter inspiratie werden aangereikt:

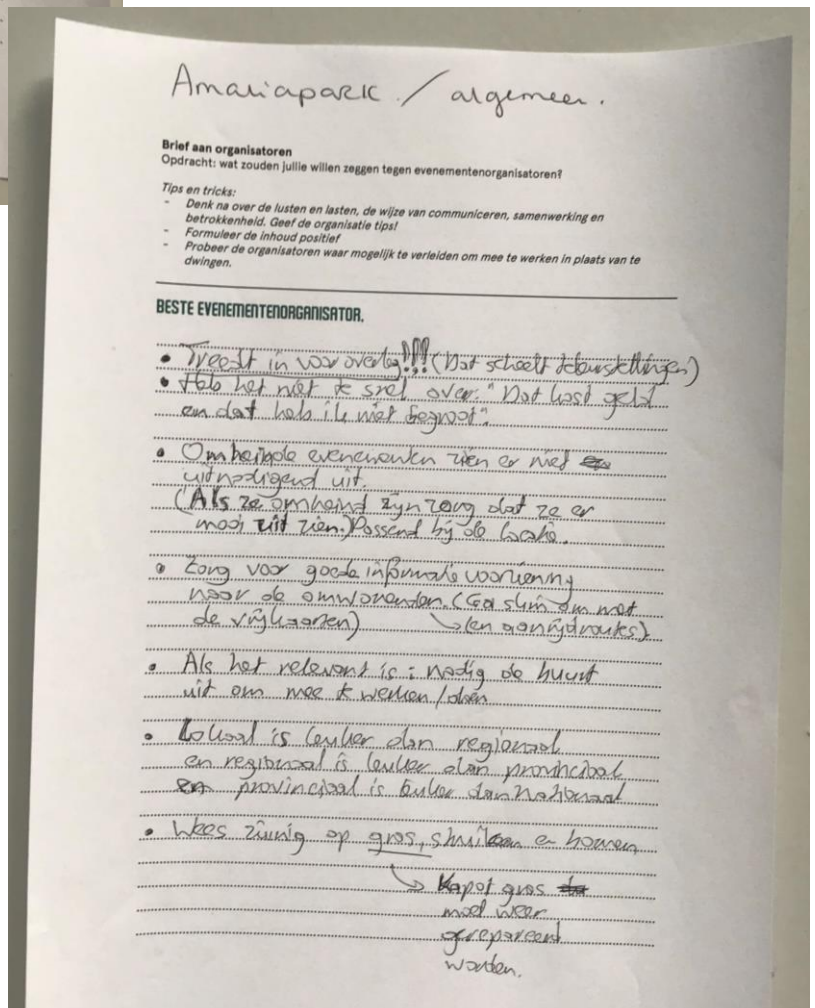
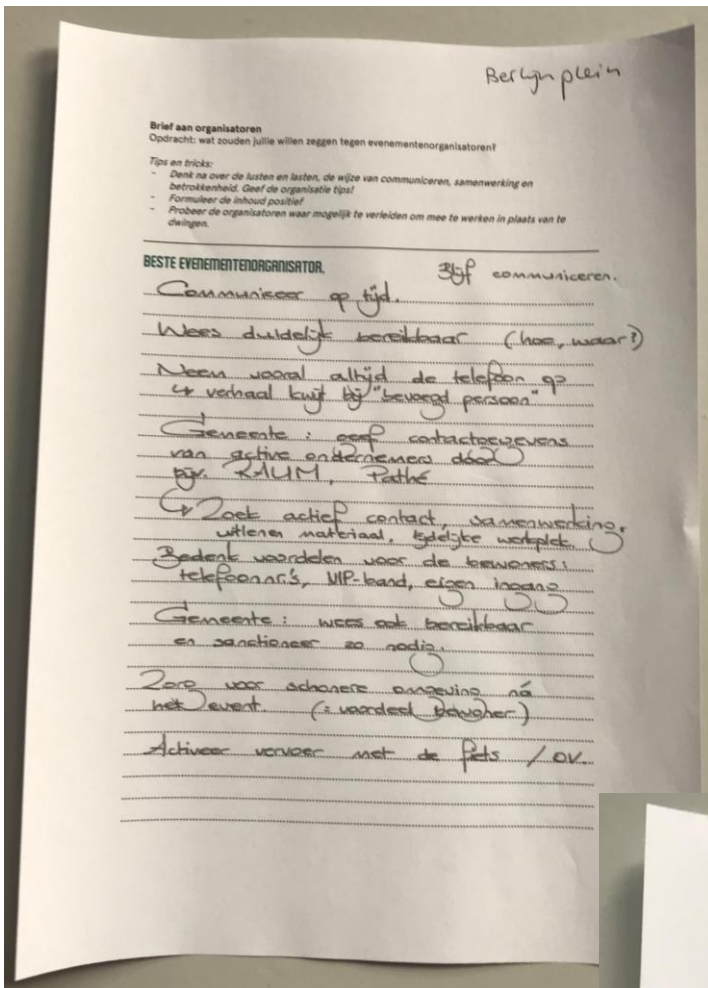
- Hoe wilt u dat er gecommuniceerd wordt?
- Waar heeft u behoefte aan? En last van?
- Waarvoor kunnen organisatoren bij u aankloppen?
- Waar wilt u bij betrokken worden?
- Hoe inspireer en verleid je organisatoren om mee te werken?
- Wat verwelkomt u graag?
- Waar moet rekening mee gehouden worden op de locaties?







# 10 Voorbeelden opdracht 2



# 1 1 Bevindingen Amaliapark

## Opdracht 1: evenementen en de omgeving

- **Beschrijving locatie:** Het gebied wordt steeds meer een stad, de demografie wordt steeds meer divers met ook meer jongeren en studenten. De wijk is heel groen er is nog veel ruimte voor ontwikkeling. Er is nog weinig te doen, met name voor jongeren. Weinig trekpleisters, weinig levendige horeca.
- **Huidig gebruik:** Er wordt nog weinig georganiseerd. Wel vinden er kleinere evenementen plaats (circus, springkussen, kindervakantieweek, buurtfeesten met een multicultureel karakter).
- **Behoeftes aan:** lokale evenementen, kleinschalig, gericht op gezinnen en op de buurt, overdag. Ideeën: evenementen voor jongeren, link leggen met skaten, evenement voor Turkse bewoners, kofferbakmarkt, rommelmarkt, ambachtelijke markt, dierenmarkt. Passend: maximaal 4 keer een evenement/festival met versterkt geluid tot maximaal 22uur 's avonds. Leidsche Rijn festival als goed voorbeeld voor een passend evenementen: brede doelgroep, 1 zaterdag, weinig overlast, lokaal karakter.
- **Bereikbaarheid en beoogde bezoekers:** Bezoekers per auto niet gewenst i.v.m. beperkte parkeermogelijkheden, dus daarom vooral lokale bewoners aantrekken als doelgroep.
- **Overige input:** rekening houden met de Zondagse kerkdiensten (ochtend én namiddag). De Zondagswet is hier al van toepassing; dienst niet verstoren. Mogelijkheden verkennen voor samenwerking met Leidsche Rijn College. Woonzorgcentrum Amalia Staete is in aanbouw; in toekomst rekening houden met bewoners.

## Opdracht 2: brief aan organisatoren

- Treed tijdig in vooroverleg met de buurtbewoners over wat er komen gaat.
- Omheinde evenementen zien er niet uitnodigend uit. Mocht omheining toch nodig zijn, zorg dan dat deze er mooi uitziet, een open karakter heeft en past bij de locatie.
- Zorg voor goede informatievoorziening voor de omwonenden inclusief aanrijdroutes.
- Als het relevant is: nodig de buurt uit om mee te werken/mee te doen, en zorg dat daar ruimte voor is in de begroting.
- Lokaal is leuker dan regionaal, regionaal is leuker dan provinciaal, provinciaal is leuker dan nationaal. Met andere woorden: hoe kleinschaliger, hoe leuker.
- Wees zuinig op gras, struiken en bomen. Kapot gras moet weer gerepareerd worden.
- Roep bezoekers op om met de fiets of te voet te komen.
- Houd rekening met de burens m.b.t. het geluidsniveau.
- Probeer bewoners in de buurt op een andere manier te betrekken of te interesseren voor het evenement door gratis kaartjes uit te delen.

# 12 Bevindingen Berlijnplein

## Opdracht 1 – Evenementen en de omgeving

- **Beschrijving locatie:** Er wonen veel families, gezinnen en jongeren. Je kunt het omschrijven als een culturele as. Op korte termijn is er nog relatief veel mogelijk, maar dit verandert vanwege de nieuwbouw. Het Berlijnplein wordt momenteel gebruikt voor exposities, Kerstbal en Showman's Fair.
- **Behoeft aan/passende evenementen:** Er mag meer georganiseerd worden, goed om meer reuring te hebben in het gebied. Bijvoorbeeld evenementen met een hoog cultureel karakter, evenementen met een open karakter (geen hekken), markten en braderieën. Ideeën voor evenementen: een drive-in bioscoop, samenwerking met Nederlands film festival, bevrijdingsfestival, muziekfestival, een ambachtelijke markt. Ook kunnen films in Pathé ondersteunend zijn aan evenementen (zoals een foodfilm bij een foodfestival). Voorbeeld van een passend evenement: het Vuur van Sint Maarten.
- **Beoogde bezoekers:** Bezoekers uit heel Utrecht kunnen worden aangetrokken, niet per se buurtgericht.
- **Bereikbaarheid:** Er is voorsnog voldoende parkeergelegenheid. Communiceren dat Leidsche Rijn vlakbij het centrum ligt en dus ook goed bereikbaar is voor bewoners uit de binnenstad en uit andere steden.
- **Overige input:** De communicatie met organisatoren en gemeente is heel belangrijk. Het is een lastig te vergunnen terrein qua faciliteiten. Daardoor is het lastig om de juiste evenementen hier te laten landen. Pathé werkt geregeld samen met organisatoren, bijvoorbeeld voor stroomvoorziening, sanitair en parkeergelegenheid.

## Opdracht 2 – Brief aan organisatoren

- Communiceer tijdig en blijf communiceren.
- Wees duidelijk over bereikbaarheid (wie, waar en hoe). Wees telefonisch bereikbaar, ook in het weekend. Zowel organisatoren als gemeente. Zorg dat de contactpersoon voldoende bevoegdheden heeft.
- Tip aan de gemeente: geef contactgegevens van actieve ondernemers door aan organisatoren; bijvoorbeeld van Raum en Pathé. De ondernemersvereniging kan rechtstreeks communiceren met organisatoren.
- Zoek actief contact met omwonenden en andere belanghebbenden om samen te werken. Lokale partijen kunnen bijvoorbeeld materiaal uitlenen en tijdelijke werkplekken verstrekken.
- Creëer voordelen voor bewoners, verstrek telefoonnummers en VIP-bandjes en creëer een eigen ingang.
- Zorg als organisator voor een schonere omgeving na het evenementen dan deze vooraf was. Dit is een voordeel voor bewoners/gebruikers.
- Stimuleer vervoer per fiets en openbaar vervoer.

# 13 Bevindingen Evenemententerrein Máximapark

## Opdracht 1 – Evenementen en de omgeving

- **Samenvattend:** Er wordt nu een aantal evenementen georganiseerd, vooral voor gezinnen. Interesse in cultuur, culinair, kunst en sport. Communicatie online en offline. Frequentie van evenementen speelt ook een rol, gekoppeld aan de impact op de omgeving. Er is sprake van parkeerproblematiek, dus leent zich niet voor hele grote evenementen.
- **Huidig gebruik:** sport (marathon, wielrennen), food truck festival (Weer terug? Gezellig en sociaal), activiteiten voor jonge gezinnen.
- **Behoeft aan/passende evenementen:** kerstmarkt, buitenbioscoop, kindervakantieweek, timmerweken, kunst/cultuur, culinaire evenementen
- **Beoogde bezoekers:** iedereen uit de omgeving
- **Bereikbaarheid:** te fiets of te voet, met het OV of een pendelbus
- **Overige input:** behoefte aan een evenementenkalender die tijdig wordt gedeeld met omwonenden

## Opdracht 2 – Brief aan organisatoren

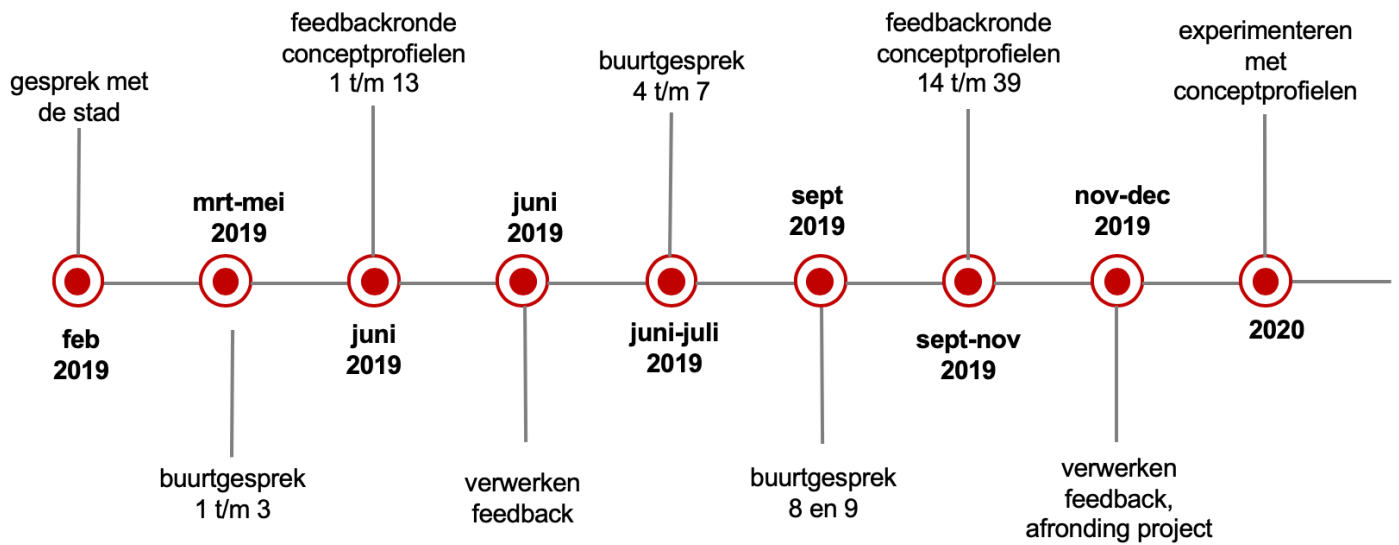
- Denk na over parkeeralternatieven (pendelbus, golfkarretjes, fietstaxi's)
- Zorg voor tijdige communicatie richting bewoners middels brieven
- Verspreid een evenementenkalender per post
- Zorg voor een duidelijk aanspreekpunt
- Denk na na over frequentie/tijden
- Stel voorwaarden aan organisatorisch verkeer

# 14 Bevindingen Brusselplein en Willem Alexanderpark

Tijdens het buurtgesprek zijn Brusselplein en Willem Alexanderplein niet aan bod gekomen tijdens de groepsopdrachten. De bewoners en belanghebbenden voor deze twee locaties waren ondervertegenwoordigd, ondanks de verspreiding van de uitnodiging via meerdere kanalen. Via de website wordt tot half juni 2019 de mogelijkheid geboden om alsnog input te leveren voor de locatieprofielen voor deze twee locaties.

Voor het Willem Alexanderplein geldt dat er momenteel nog niets wordt georganiseerd, en dat er nog niet veel omwonenden zijn. Dit laatste gaat in de nabije toekomst veranderen vanwege nieuwbouwproject Leeuwesteijn. Voor de locatieprofielen wordt uitgegaan van de huidige situatie, maar de profielen kunnen in de toekomst uiteraard worden aangepast wanneer dat voor de hand ligt bij belangrijke ontwikkelingen (zoals nieuwbouw). Daarnaast wordt er uiteraard rekening gehouden met (wijzigingen in) bestemmingsplannen.

# 15 Proces



# 16 Betrokken blijven

Deelnemers worden op de hoogte gehouden van de voortgang via de webpagina:

<http://www.utrecht.nl/locatieprofielenevenementen>

Per mail kan aanvullende input worden geleverd of kunnen vragen worden gesteld via [locatieprofielenevenementen@utrecht.nl](mailto:locatieprofielenevenementen@utrecht.nl).